

# 信用评级报告



## 信用评级报告声明

- 除因本次评级事项东方金诚国际信用评估有限公司（以下简称“东方金诚”）与安徽省人民政府构成委托关系外，东方金诚、评估人员与安徽省人民政府不存在任何影响评级行为独立、客观、公正的关联关系。
- 东方金诚与评估人员履行了尽职调查和诚信义务，有充分理由保证所出具的评级报告遵循了真实、客观、公正的原则。
- 本信用评级报告的评级结论是东方金诚依据合理的内部信用评级标准和程序做出的独立判断，未因安徽省人民政府和其他任何组织或个人的不当影响改变评级意见。
- 本信用评级报告用于相关决策参考，并非是某种决策的结论、建议等。
- 本信用评级报告中引用的相关资料主要由安徽省人民政府及相关部门提供，东方金诚不保证引用资料的真实性及完整性。
- 2015年第二批安徽省政府一般债券信用等级自本批债券发行之日起至到期兑付日有效；根据跟踪评级情况，在有效期内信用等级有可能发生变化。

东方金诚国际信用评估有限公司  
2015年8月13日



# 2015 年第二批安徽省政府一般债券 信用评级报告

## 评级结果

债券信用等级：AAA

## 债券概况

发行规模：2528725 万元

发行期限：1 年期、3 年期、

5 年期、7 年期和 10 年期

还本方式：到期一次还本

付息方式：1 年期、3 年期、

5 年期和 7 年期债券利息按

年支付；10 年期债券利息按

半年支付

## 评级时间

2015 年 8 月 13 日

## 评级小组负责人

俞春江

## 评级小组成员

高 路

邮箱：

dfjc-gy@coamc.com.cn

电话：010-62299800

传真：010-65660988

地址：北京市西城区德胜门外大

街 83 号德胜国际中心 B

座 7 层 100088

## 评级观点

东方金诚认为，安徽省拥有承东启西、连接南北的区位优势，旅游、矿产、科教等资源丰富，为地区经济发展提供了有利条件；安徽省经济总量处于全国中游水平，近年来经济持续快速增长，综合经济实力很强；安徽省经济以第二产业为主要支柱，材料、汽车及零部件制造、能源、农副产业深加工、化工及专用装备制造等传统优势产业不断优化，高新技术产业发展较快；近年来，安徽省财政收入保持平稳增长，财政实力很强；安徽省政府的战略规划执行效果良好，政府透明度较高，政府债务管理较为规范；安徽省政府总债务率较低，总体债务风险可控；本批债券偿债资金纳入安徽省一般公共预算管理，一般公共预算收入对本批债券的保障程度很高。

同时东方金诚也关注到，安徽省各地级市间的区域经济发展水平存在一定的不平衡；安徽省第三产业发展相对滞后，对经济发展的贡献度相对较低；安徽省财政收入对上级补助收入的依赖较大；近年来，安徽省以国有土地使用权出让收入为主的政府性基金收入易受到房地产市场波动等因素影响，未来存在一定不确定性。

东方金诚评定 2015 年第二批安徽省政府一般债券信用等级为 AAA，该级别反映了安徽省政府偿还一般债券的能力极强，基本不受不利经济环境的影响，违约风险极低。

## 安徽省主要经济数据

经济指标	2012 年	2013 年	2014 年
地区生产总值（亿元）	17212.05	19038.87	20848.80
经济增长率（%）	12.1	10.4	9.2
人均地区生产总值（元）	28792	31684	34427
工业增加值（亿元）	8025.84	8928.02	9581.40
固定资产投资（亿元）	15054.95	18251.12	21256.30
社会消费品零售总额（亿元）	5685.60	6481.40	7320.80
进出口总额（亿美元）	393.25	456.30	492.70

注：表中数据来源于安徽省 2012 年~2014 年国民经济和社会发展统计公报。

## 评级结果

债券信用等级：AAA

## 债券概况

发行规模：2528725 万元  
发行期限：1 年期、3 年期、5 年期、7 年期和 10 年期  
还本方式：到期一次还本  
付息方式：1 年期、3 年期、5 年期和 7 年期债券利息按年支付；10 年期债券利息按半年支付

## 评级时间

2015 年 8 月 13 日

## 评级小组负责人

俞春江

## 评级小组成员

高 路

邮箱：

dfjc-gy@coamc.com.cn

电话：010-62299800

传真：010-65660988

地址：北京市西城区德胜门外大街 83 号德胜国际中心 B 座 7 层 100088

## 安徽省主要财政及债务数据

财政指标	2012 年	2013 年	2014 年
一般公共预算收入（亿元）	1792.72	2075.08	2218.44
上级补助收入（亿元）	2055.63	2154.64	2316.12
政府性基金收入（亿元）	1302.12	2105.11	2280.07
政府性债务指标	2012 年末	2013 年 6 月末	2014 年末
负有偿还责任的债务（亿元）	2559.86	3077.26	-
负有偿还责任债务债务率（%）	44.65	-	-
负有偿还责任债务逾期率（%）	2.44	-	-

注：表中数据来源于安徽省财政厅及安徽省政府性债务审计结果。

## 优势

- 安徽省拥有承东启西、连接南北的区位优势，旅游、矿产、科教等资源丰富，为地区经济发展提供了有利条件；
- 安徽省经济总量处于全国中游水平，近年来经济持续快速增长，综合经济实力很强；
- 安徽省经济以第二产业为主要支柱，材料、汽车及零部件制造、能源、农副产品深加工、化工及专用装备制造等传统优势产业不断优化，高新技术产业发展较快；
- 近年来，安徽省财政收入保持平稳增长，财政实力很强；
- 安徽省政府的战略规划执行效果良好，政府透明度较高，政府债务管理较为规范；
- 安徽省政府总债务率较低，总体债务风险可控；
- 本批债券偿债资金纳入安徽省一般公共预算管理，一般公共预算收入对本批债券的保障程度很高。

## 关注

- 安徽省各地级市间的区域经济发展水平存在一定的不平衡；
- 安徽省第三产业发展相对滞后，对经济发展的贡献度相对较低；
- 安徽省财政收入对上级补助收入的依赖较大；
- 安徽省以国有土地使用权出让收入为主的政府性基金收入易受到房地产市场波动等因素影响，未来存在一定不确定性。

## 主体概况

安徽省位于我国华东地区，地处长江、淮河中下游，长江三角洲腹地，东连江苏、浙江，西接湖北、河南，南邻江西，北靠山东。截至 2014 年末，安徽省下辖 16 个地级市、43 个市辖区和 62 个县（市），省会设在合肥市，国土面积 13.94 万平方公里，常住人口 6082.9 万人，城镇化率为 49.2%。

2014 年，安徽省实现地区生产总值 20848.8 亿元，同比增长 9.2%；人均地区生产总值 34427 元；财政总收入<sup>1</sup>3663.0 亿元，同比增长 8.9%；一般公共预算收入 2218.4 亿元，同比增长 6.9%；一般公共预算支出 4663.6 亿元，同比增长 7.2%。

截至 2013 年 6 月末，安徽省各级政府负有偿还责任的债务为 3077.26 亿元，负有担保责任的债务为 601.20 亿元，可能承担一定救助责任的债务为 1618.86 亿元。截至 2012 年末，安徽省政府负有偿还责任债务的债务率<sup>2</sup>为 44.65%，经折算的总债务率<sup>3</sup>为 52.96%。

## 债券概况及募集资金用途

### 债券概况

2015 年第二批安徽省政府一般债券（以下简称“本批债券”）发行总额为 2528725 万元，品种为记账式固定利率付息债券。本批债券分为五期、六期、七期、八期、九期分别发行，债券期限分别为 1 年、3 年、5 年、7 年和 10 年，计划发行规模分别为 50000 万元（约占 2.0%）、478725 万元（约占 19.0%）、750000 万元（约占 29.5%）、750000 万元（约占 29.5%）、500000 万元（约占 20.0%）。1 年期、3 年期、5 年期和 7 年期的债券利息按年支付，10 年期的债券利息按半年支付，各期债券到期后一次性偿还本金。本批债券发行后可按规定在全国银行间债券市场和证券交易所债券市场上流通。

表 1：拟发行的 2015 年第二批安徽省政府一般债券概况

基本条款	内容
债券名称	2015 年第二批安徽省政府一般债券
发行规模	人民币 2528725 万元
债券期限	分为 1 年期、3 年期、5 年期、7 年期和 10 年期五个品种。其中 1 年期发行额为 50000 万元，3 年期发行额为 478725 万元，5 年期发行额为 750000 万元，7 年期发行额为 750000 万元，10 年期发行额为 500000 万元
债券利率	固定利率
付息方式	1 年期、3 年期、5 年期及 7 年期的安徽省政府一般债券利息按年支付，10 年期的安徽省政府一般债券利息按半年支付，各期债券最后一期利息随本金一起支付

资料来源：安徽省财政厅，东方金诚整理

<sup>1</sup> 财政总收入=一般公共预算收入+上划中央收入（包括增值税、消费税和所得税）。

<sup>2</sup> 债务率为年末债务余额与当年政府综合财力的比率，是衡量债务规模大小的指标。国际货币基金组织确定的债务率控制标准参考值为 90%~150%。

<sup>3</sup> 总债务指将政府负有担保责任的债务和可能承担一定救助责任的债务分别为按照一定的比率折算后的债务规模与负有偿还责任的债务规模相加的总规模。

安徽省政府已将本批债券本息偿付资金纳入安徽省一般公共预算管理。

### 募集资金用途

本批债券募集资金将全部用于偿还经审计确定的截至 2013 年 6 月 30 日安徽省政府负有偿还责任的债务中 2015 年到期的债务本金；已安排其他资金偿还的，可用于偿还审计确定的政府负有偿还责任的其他债务本金。

### 宏观经济和政策环境

**2015 年上半年以来，我国宏观经济增速继续放缓，经济面临一定下行压力，国内经济结构仍处于深层次调整过程中，部分行业需求下降、产能过剩、经济效益下滑等问题较为突出，产业转型和升级压力较大**

根据国家统计局初步核算，2015 年上半年中国实现国内生产总值（GDP）296868 亿元；按可比价格计算，GDP 同比增长 7.0%，比去年同期下降 0.4 个百分点。总体来看，中国宏观经济增长继续放缓，面临一定的下行压力。

分产业看，国内经济结构仍处于深层次调整过程中，部分行业需求下降、产能过剩、经济效益下滑等问题较为突出，产业转型和升级压力较大。2015 年上半年，第一产业及第二产业增加值同比增速分别较上年同期回落 0.4 和 1.3 个百分点，第三产业增加值同比增速较上年同期增长 0.4 个百分点；全国规模以上工业增加值同比增长 6.3%，增幅较上年同期回落 2.5 个百分点。2015 年 6 月，全国工业生产者出厂价格指数（PPI）同比下降 4.6%，已持续 40 个月同比负增长。2015 年 1-6 月份，全国全社会用电量累计 26624 亿千瓦时，同比增长 1.3%，增速较上年同期回落 4 个百分点。

2015 年上半年，全国固定资产投资（不含农户）及房地产开发投资同比名义增长 11.4% 和 4.6%，增幅分别较上年同期回落 5.9 个百分点和 9.5 个百分点，投资对经济增长的拉动作用继续减弱。同期，国内市场销售表现稳定，社会消费品零售总额同比名义增长 10.4%，但外贸出口情况仍不容乐观，进出口总额同比下降 6.9%。

**中央政府通过实施城镇化建设等措施加大了财政政策实施力度，预计 2015 年政府继续推进积极的财政政策，货币政策稳中偏松，宏观经济增长有望企稳筑底、保持在合理的运行区间**

在“稳增长、调结构、促改革”的经济发展思路下，2015 年以来，中央政府继续推进新型城镇化建设及棚户区改造，加大了财政政策实施力度，货币政策有所放松。

2015 年上半年，国务院进一步加快推进新型城镇化建设，提出了将江苏、安徽两省和宁波等 62 个城市（镇）列为国家新型城镇化综合试点地区。同时，发改委、外交部和商务部联合发布了《推动共建丝绸之路经济带和 21 世纪海上丝绸之路的愿景与行动》，明确了基础设施互联互通为“一带一路”建设的优先发展领域，“一带一路”的发展战略进入全面推进阶段。此外，中央政府还加大了对房地产市场健康发展的支持，相继出台了公积金贷款首付金额调整、个人转让 2 年以上住房免征营业税以及推进棚户区改造等相关政策。

近一年多来，国际大宗商品价格持续走弱，国内需求总体偏弱，通货紧缩预期

有所上升。2015年6月末，广义货币(M2)余额133.34万亿元，同比增长11.8%，狭义货币(M1)余额35.61万亿元，同比增长4.3%。2015上半年，我国居民消费价格总水平(CPI)同比增长1.3%，涨幅较上年同期回落1.0个百分点。

今年以来，央行三次降低商业银行存贷款利率(3月1日、5月11日和6月28日)、两次降低金融机构存款准备金率(2月5日和4月20日)，货币政策有所放松。另外，央行还有针对性地对部分金融机构实施了定向降低准备金率，其中，4月20日宣布定向对部分农村金融机构额外下调存款准备金率0.5-2个百分点，6月28日起对“三农”贷款占比达到定向降准标准的相关商业银行降低存款准备金率0.5个百分点，对财务公司降低存款准备金率3个百分点，以进一步支持实体经济发展。

综合分析，预计2015年下半年，中国政府将继续加大财政政策的实施力度，货币政策稳中偏松，宏观经济增长有望企稳筑底、保持在合理的运行区间。

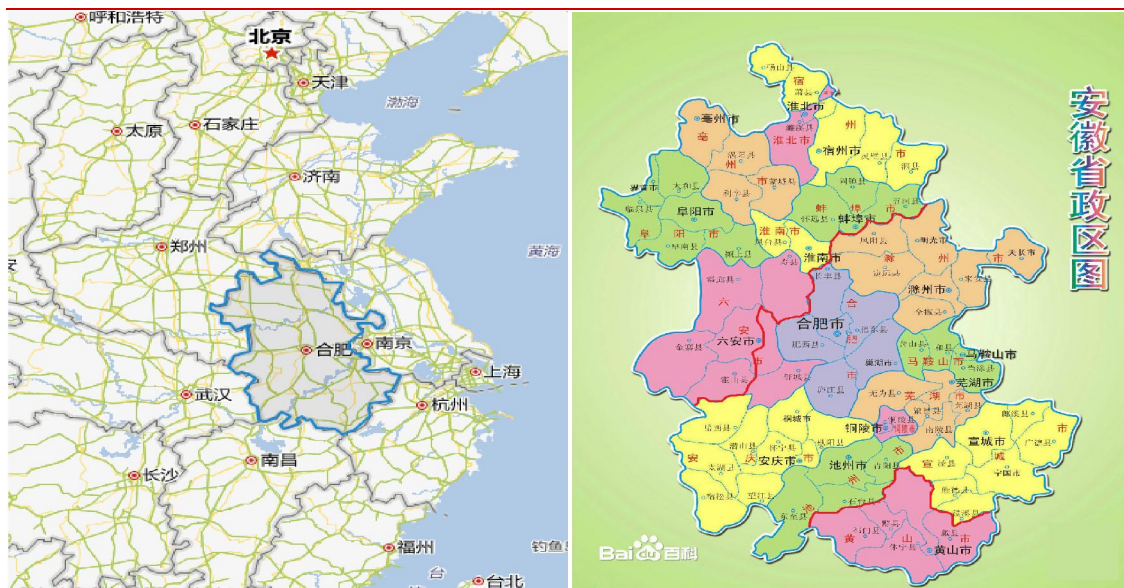
## 地区经济

### 地区禀赋

**安徽省拥有承东启西、连接南北的区位优势，旅游、矿产、科教等资源丰富，为地区经济发展提供了有利条件**

安徽省拥有承东启西、连接南北的区位优势，不仅是承接沿海发达地区经济辐射和产业转移的前沿地带，也是我国实施西部大开发、中部崛起发展战略的重要区域。安徽省紧靠以上海为中心的长江三角洲经济区，毗邻的江苏、浙江、山东均属于沿海发达地区，正实施产业升级换代，安徽省在承接发达地区经济辐射和产业转移方面具有先天的地理优势；同时，安徽省西与湖北、河南两省相邻，南与江西省接壤，是我国实施西部大开发、中部崛起发展战略的桥头堡。

图1：安徽省区位图



资料来源：公开资料，东方金诚整理

丰富的矿产及旅游资源为安徽省优质材料、能源等优势产业及旅游业等服务业

的发展提供了有利条件。安徽省矿产资源种类繁多，储量丰富，已探明工业储量的矿产有 67 种，其中煤、铁、铜、硫铁矿、水泥用石灰岩和明矾石的探明储量居多，是国家级的原材料工业基地和华东乃至全国重要的能源供应基地。同时，安徽省是中国旅游资源最丰富的省份之一，拥有黄山、九华山等 10 处国家级重点风景名胜区，5 座国家级历史文化名城，6 个国家级自然保护区，29 个国家级森林公园以及 56 处国家重点文物保护单位。其中黄山、西递和宏村古民居群等已被联合国教科文组织列入世界文化遗产名录。

安徽省在中国水陆空立体交通网中承东启西，处于较为有利的位置。安徽省铁路密度居华东地区前列，拥有京沪线、陇海线、京九线等多条铁路干线，其中横贯安徽省北部的陇海线，向西可以挺进我国中西部地区，向东则可到达江苏省连云港出海；京沪、京九两条铁路干线南北纵贯全省，北上直达首都北京，南下直达上海和香港两个国际大都市。截至 2014 年末，安徽省高速公路通车里程达 3752 公里、一级公路通车里程达 2623 公里，境内合宁高速东达宁沪，芜宣高速南连杭州，合安高速西接武汉，合徐高速北通徐州，已基本形成一个四通八达的高速公路网络。截至 2014 年末，安徽省拥有 8 座建成并投入使用的机场，其中合肥新桥国际机场为 4E 级枢纽干线机场，现已与北京、上海、广州、深圳、香港、西安等多个大中城市通航。此外，横贯安徽省南部的长江通道，连通安庆、铜陵、芜湖及马鞍山等多个重要港口，水路交通便利。

安徽省科教资源丰富。截至 2014 年末，安徽省拥有普通高等院校 107 所，各类专业技术人员 194 万人，科研机构 3013 个；国家大科学工程 5 个，国家实验室 2 个，国家重点（工程）实验室 19 个，省级（含重点）实验室 111 个，部属（含院属）实验室 51 个；省级以上工程（技术）研究中心 468 家，其中国家级 23 家；高新技术产业开发区 15 个，其中国家级 4 个；高新技术企业 2018 家，其中新认定 441 家。

### 经济总量

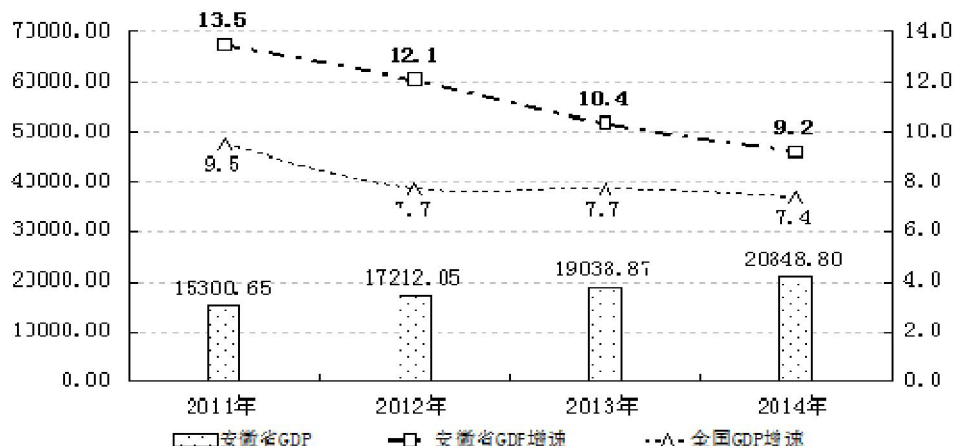
**安徽省经济总量处于全国中游水平，近年来地区生产总值同比增速均高于全国平均水平，综合经济实力很强；但各地级市间的区域经济发展水平存在一定的不平衡**

近年来，安徽省经济保持快速平稳增长。2011 年~2014 年，安徽省地区生产总值分别为 15300.65 亿元、17212.05 亿元、19038.87 亿元和 20848.80 亿元，同比分别增长 13.5%、12.1%、10.4%和 9.2%，尽管受到国际国内经济环境的影响，经济增速有所放缓，但各年增速均高于同期全国平均水平（详见图 2）。



图 2：2011 年~2014 年安徽省地区生产总值及增速情况

单位：亿元、%



资料来源：安徽省 2011 年~2014 年国民经济和社会发展统计公报，东方金诚整理

安徽省经济总量处于全国中游水平，综合经济实力很强。2014 年，安徽省地区生产总值在全国 31 个省级行政区中排名第 13 位、在中部六省<sup>4</sup>中排名第 4 位。按常住人口计算，2014 年安徽省人均地区生产总值为 34427 元。

图 3：2014 年全国 31 个省级行政区地区生产总值排名情况

单位：亿元

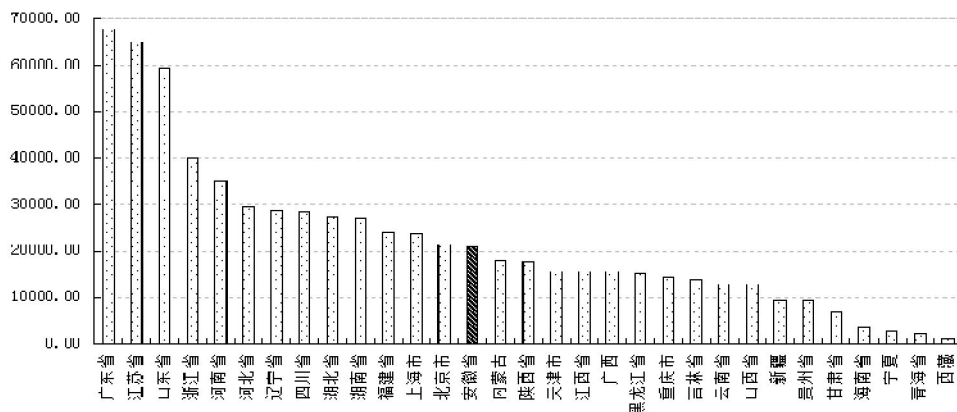


表 2：2011 年~2014 年安徽省各地级市地区生产总值情况

单位：亿元、%

序号	城市名称	2011 年		2012 年		2013 年		2014 年	
		总量	增速	总量	增速	总量	增速	总量	增速
1	合肥市	3636.60	15.4	4164.32	13.6	4672.91	11.5	5157.97	10.0
2	芜湖市	1658.24	16.0	1873.63	13.8	2099.53	12.0	2307.90	10.7
3	安庆市	1215.74	13.2	1359.70	11.5	1418.24	10.5	1544.30	9.3
4	马鞍山市	1144.30	12.1	1233.94	12.0	1293.02	11.0	1357.41	9.7
5	滁州市	850.49	14.0	970.74	13.1	1086.14	11.1	1184.80	9.4
6	阜阳市	853.21	12.0	962.53	11.7	1062.48	9.7	1146.10	8.6
7	宿州市	802.42	13.7	914.95	12.5	1014.33	10.5	1126.07	9.7
8	六安市	821.08	12.3	918.19	11.0	1010.32	8.0	1086.30	7.9
9	蚌埠市	780.24	14.0	890.22	13.0	1007.85	11.1	1108.44	10.1
10	宣城市	671.39	14.1	757.46	12.6	842.80	10.7	912.50	9.0
11	淮南市	709.54	12.1	781.76	12.7	819.39	9.7	789.30	-0.4
12	亳州市	626.65	12.9	715.65	11.9	791.09	9.7	850.50	7.8
13	淮北市	554.92	12.2	620.54	13.2	703.66	9.1	747.50	9.6
14	铜陵市	579.41	12.6	621.30	11.0	680.59	11.3	716.30	10.0
15	黄山市	378.81	12.5	424.95	11.6	470.32	9.3	507.20	7.6
16	池州市	372.49	13.0	417.45	12.3	462.25	10.2	503.70	9.2

资料来源：《安徽统计年鉴》（2012~2014）及各地级市 2014 年国民经济和社会发展统计公报，东方金诚整理

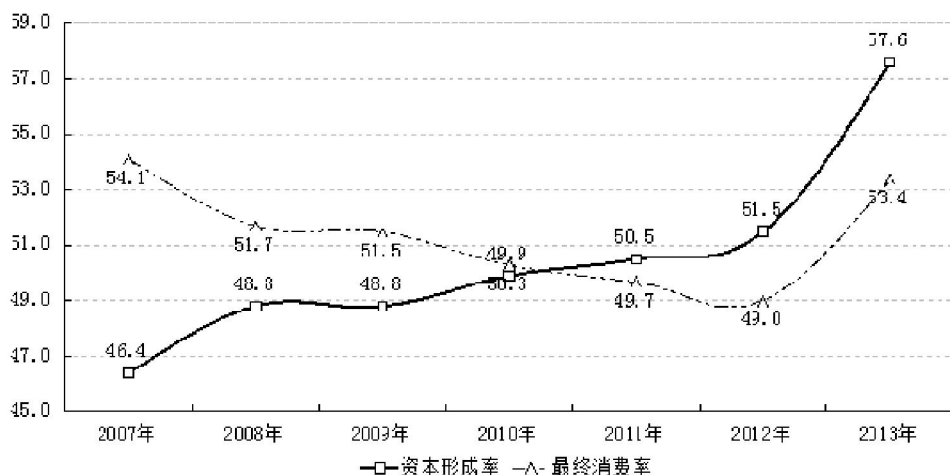
### 投资、消费和进出口

安徽省经济增长对投资依赖较大，且固定资产投资中房地产投资占比较高，易受宏观经济及房地产市场周期性影响

近年来，安徽省资本形成率逐年上升，2011 年投资首次超过消费成为安徽省经济增长的最主要动力。

图 4：2007 年~2013 年安徽省资本形成率<sup>6</sup>及最终消费率<sup>7</sup>走势情况

单位：%



资料来源：《安徽统计年鉴》（2008~2014），东方金诚整理

从投资来看，近年来安徽省逐步加大投资力度，全社会固定资产投资增长较快。2011 年~2014 年，安徽省固定资产投资分别为 12455.69 亿元、15054.95 亿元、18251.12 亿元和 21256.30 亿元，固定资产投资率<sup>8</sup>由 2011 年的 81.41% 上升至 2014 年的 101.95%。

东方金诚关注到，安徽省全社会固定资产投资主要集中于制造业及房地产业。2011 年~2014 年，安徽省房地产投资占固定资产投资的比重分别为 21.50%、20.93%、21.62% 和 20.41%，规模仅次于制造业投资。2013 年，安徽省房地产投资占固定资产投资的比重以及房地产投资占地区生产总值的比重在全国 31 个省级行政区中排名分别为第 11 位和第 7 位，排名均相对靠前，经济增长对房地产投资依赖性较强。

<sup>6</sup> 资本形成率为一定时期内资本形成总额占国内生产总值的比重。

<sup>7</sup> 最终消费率是指一个国家或地区在一定时期内（通常为 1 年）的最终消费（用于居民个人消费和社会消费的总额）占当年地区生产总值的比率。

<sup>8</sup> 固定资产投资率=固定资产投资/地区生产总值\*100%。

表 3：2013 年我国部分省级行政区房地产投资相关指标情况

单位：%

序号	主要省份名称	房地产投资/全社会固定资产投资	序号	主要省份名称	房地产投资/地区生产总值
1	北京市	50.87	1	海南省	38.04
2	上海市	49.92	2	贵州省	24.26
3	海南省	44.36	3	辽宁省	23.82
4	浙江省	29.91	4	重庆市	23.80
5	广东省	29.09	5	宁夏回族自治区	21.79
6	重庆市	28.87	6	云南省	21.23
7	贵州省	26.34	7	<b>安徽省</b>	<b>20.73</b>
8	辽宁省	25.69	8	北京市	17.86
9	云南省	24.96	9	福建省	17.02
10	福建省	24.16	10	浙江省	16.55
11	<b>安徽省</b>	<b>21.19</b>	11	四川省	14.67

资料来源：《中国统计年鉴》（2014），东方金诚整理

从消费来看，消费是拉动安徽省经济的第二大动力，有力支撑了安徽省经济的发展。2011 年~2014 年，安徽省城镇居民可支配收入分别为 18606 元、21024 元、23114 元和 24839 元，名义年均复合增长率为 10.11%，增长较快，安徽省居民收入水平的不断提高带动了消费需求的增长。另一方面，安徽省旅游业的快速发展带动了住宿和餐饮、批发和零售以及交通运输等行业的消费形成。2011 年~2014 年，安徽省社会消费品零售总额分别为 4900.60 亿元、5685.6 亿元、6481.4 亿元和 7320.8 亿元，同比分别增长 18.0%、16.0%、12.5%和 12.5%。从消费形态来看，2014 年，安徽省实现商品零售 6551.0 亿元，同比增长 12.9%；餐饮收入 769.8 亿元，同比增长 13.2%。

从进出口来看，安徽省近年来对外贸易发展较快，但货物和服务净出口对经济增长的贡献度相对偏低。2011 年~2014 年，安徽省进出口总额分别为 313.38 亿美元、393.25 亿美元、456.30 亿美元和 492.70 亿美元，同比分别增长 29.1%、25.6%、16.2%和 8.2%。2014 年，安徽省实现贸易顺差 137.10 亿美元。出口方面，2014 年，安徽省出口总额为 314.90 亿美元，同比增长 11.5%，其中生产型企业出口增长 11.7%，贸易型企业出口增长 9.4%。从出口对象来看，安徽省外贸主要出口地区为亚洲、欧洲和北美洲，其中亚洲出口额占出口总额的比重为 45.32%。进口方面，2014 年安徽省进口产业以非食品原料、机械及运输设备、轻纺产品、橡胶制品、矿业产品及其制品为主，大多数进口产品主要是为了满足地区产业发展以及相关产业升级的需求。

### 产业结构

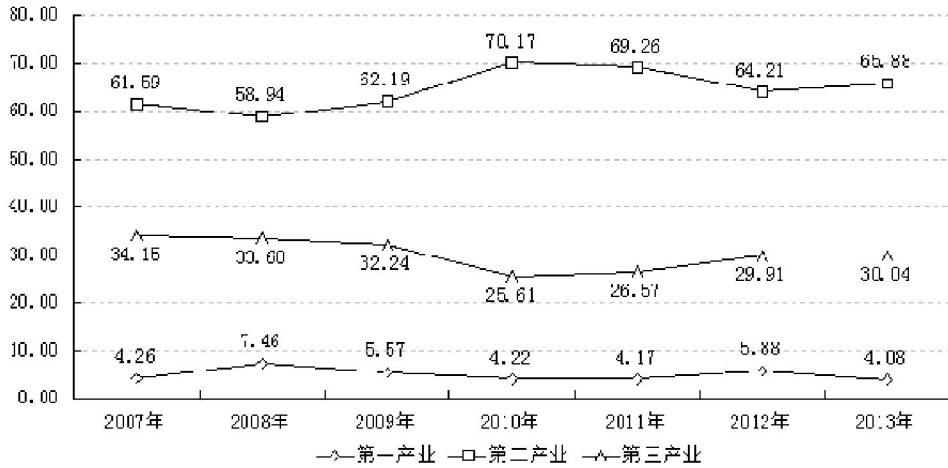
安徽省经济以第二产业为主要支柱，材料、汽车及零部件制造、能源、农副产品深加工、化工及专用装备制造等传统优势产业不断优化，高新技术产业发展较快；安徽省第三产业发展相对滞后，服务业对经济发展的贡献度相对较低

从产业结构来看，安徽省三次产业结构由 2011 年的 13.2:54.3:32.5 调整为 2014 年的 11.5:53.7:34.8，第二产业是安徽省经济的主要支柱，对地区经济增长

的贡献最大。2013 年，安徽省第二产业贡献率<sup>9</sup>为 65.88%，其中工业贡献率为 60.82%。

图 5：安徽省三次产业对地区生产总值增长的贡献率情况

单位：%



资料来源：《安徽统计年鉴》（2008~2014），东方金诚整理

安徽省作为我国重要的农产品生产、能源、原材料和加工制造业基地，近年来工业经济发展较快，已形成材料、汽车及零部件制造、能源、农副产品深加工、化工及专用装备制造等传统优势产业。2011 年~2014 年，安徽省分别实现工业增加值 7062.00 亿元、8025.84 亿元、8928.02 亿元和 9581.40 亿元，同比分别增长 9.4%、9.1%、6.7%和 10.8%。目前，安徽省传统优势产业形成了马钢（集团）控股有限公司、安徽海螺集团公司、铜陵有色金属集团股份有限公司、安徽江淮汽车集团有限公司、奇瑞汽车股份有限公司、淮南矿业（集团）有限责任公司、淮北矿业（集团）有限责任公司、安徽省能源集团有限公司、安徽丰原集团有限公司、中国石油化工股份有限公司安庆分公司及安徽叉车集团公司等代表性企业。

在皖江城市带承接产业转移示范区国家发展战略的带动下，安徽省高新技术产业发展较快，带动了产业结构转型升级。2014 年，安徽省高新技术产业实现规模以上工业增加值 3361.7 亿元，同比增长 13.6%，形成了电子信息和家用电器产业、汽车和装备制造、食品医药、材料和新材料、轻工纺织、能源和新能源等六大高新技术产业主导产业，有力支撑了安徽省产业结构的优化升级。安徽省高新技术产业发展主要以各城市高新技术产业开发区为载体。截至 2014 年末，安徽省共有 16 家高新技术产业开发区，其中合肥、芜湖、蚌埠、马鞍山慈湖 4 个国家级高新技术产业开发区 2014 年合计实现营业总收入 6138.7 亿元。

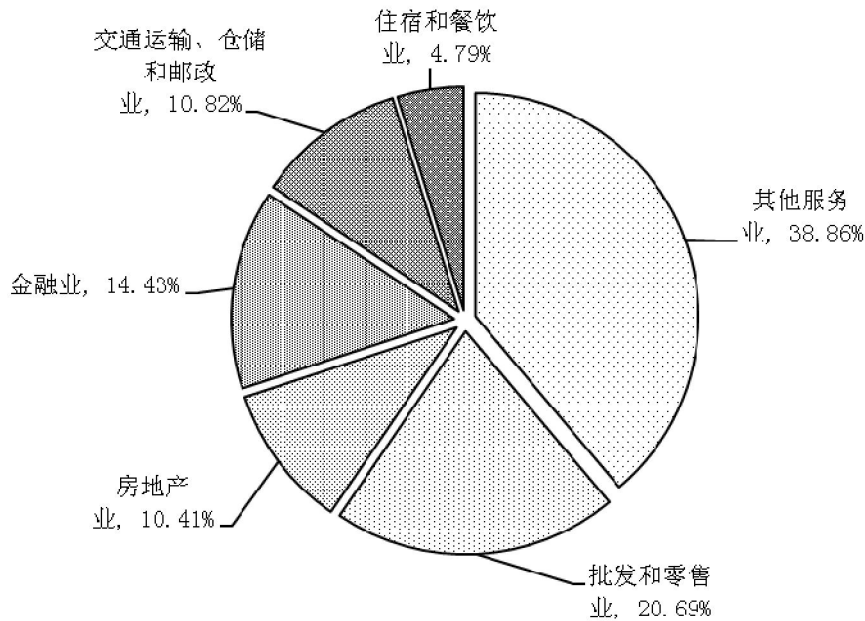
东方金诚关注到，安徽省第三产业发展相对滞后，对经济发展的贡献度相对较低。2011 年~2014 年，安徽省第三产业增加值分别为 4975.96 亿元、5628.48 亿元、6286.82 亿元和 7252.40 亿元；2011 年~2013 年，安徽省第三产业对地区生产总值的贡献率分别为 26.57%、29.91%和 30.04%，贡献率虽有所上升，但仍低于全国平均水平<sup>10</sup>。从行业分布来看，2014 年，安徽省第三产业增加值中占比排名前

<sup>9</sup> 产业贡献率为各产业增加值增量与地区生产总值增量之比，按不变价格计算。

<sup>10</sup> 2011 年~2013 年，我国第三产业对地区生产总值的贡献率分别为 43.8%、45.6%和 46.8%。

四位的行业分别为批发和零售、房地产、金融和交通运输，上述行业增加值合计占第三产业增加值的比重为 61.14%。批发和零售方面，截至 2013 年末，安徽省拥有亿元综合商品交易市场 46 个，亿元综合专业商品交易市场 94 个，大规模的商品交易市场有力支撑了安徽省批发和零售业的发展。交通运输方面，2014 年，安徽省实现旅客运输量 14.0 亿人次，货物运输量 43.4 亿吨，同比分别增长 10.1%和 9.6%；旅客运输周转量 1416.7 亿人公里，货物运输周转量 13486.1 亿吨公里，同比分别增长 10.1%和 9.4%。

图 6：2014 年安徽省第三产业增加值分行业构成情况



资料来源：安徽省 2014 年国民经济和社会发展统计公报，东方金诚整理

### 经济增长潜力

随着安徽省承接沿海发达地区产业转移的推进，智能装备、新型显示等高成长性产业以及以旅游、物流为支撑的现代服务业将成为安徽省未来经济增长的新动力，安徽省经济发展潜力较大

近年来，安徽省政府在传统优势产业及高新技术产业的基础上，重点选定智能装备、新型显示、智能终端、智能语音、云计算和软件、新能源汽车、节能环保设备、新材料、生物医药、绿色有机食品加工等十个高成长性产业作为新的经济增长点。2014 年，安徽省十大高成长性产业合计实现工业总产值 5809.2 亿元，同比增长 25.6%。其中，智能终端、新能源汽车、新型显示、智能语音产业产值分别增长 96.9%、40.8%、57.7%和 24.0%。未来，安徽省十大高成长性产业的发展将在一定程度上推动安徽省产业结构升级，同时带动其他行业的快速发展，加速地区经济发展，有望进一步扩大政府税收规模。

安徽省政府在“十二五”规划中明确提出将服务业发展作为产业结构优化升级的战略重点，通过发展生产性服务业和生活性服务业，拓宽服务业领域，大力发展现代物流业、金融服务业、旅游业及相关文化产业，形成一批大型服务企业集团，提升服务业比重和水平。未来，以旅游、物流为支撑的现代服务业将成为安徽省经

济增长的新动力，安徽省未来经济发展潜力较大。

## 地方财政

### 财政体制

**安徽省政府实行了省直管县财政体制改革，省、市、县三级财政收入范围明确统一，财政收入分配关系清晰**

自 1994 年我国实行分税制改革以来，安徽省政府与上级政府（中央级）和下级政府（地市级）之间均实行分税制财政管理体制。

与中央政府的财政结算体制方面，安徽省政府与其他 30 个省级行政区采用相同的税收分配原则，即按照税种划分中央税、地方税和中央地方共享税。与下级政府的财政结算体制方面，安徽省政府从 2004 年起在分税制财政管理体制基础上实行省直管县财政体制改革，即省管 16 个地级市和 47 个直管县（市），市管 15 个县（合肥市、芜湖市、马鞍山市、淮南市、淮北市和铜陵市所辖县市）和 43 个市辖区。

从收入划分上看，1994 年分税制改革时，安徽省政府根据《关于实行分税制财政管理体制改革的决定》（皖政[1994]45 号）规定，除省属企业所得税作为省级固定收入外，25%的增值税收入以及地方税种全部按属地原则划归市、县；2002 年中央实行所得税收入分享改革后，根据《关于实行省直管县财政体制改革的通知》（皖政[2004]8 号）规定，自 2004 年起，安徽省政府对所得税收入地方分享的 40% 部分，按省级分享 15%，市、县分享 25% 进行分配。

体制补助（上解）方面，根据《关于调整市县体制上解（补助）基数和税收返还基数的通知》（财预〔2003〕1260 号）规定，自 2003 年起，安徽省政府对 16 个地级市以 1993 年为基期年，按市应上解省或省应补助市的数额，作为各市体制上解（补助）基数，对上解市实行逐年递增上缴，递增率为 5%，除宿州、六安、宣城、池州 4 市为体制补助市外，其他 12 个市为体制上解市，此外所有省直管县均为体制补助县。

税收返还方面，对于增值税和消费税，安徽省对市、县按基数加增长返还，增长返还为上划两税（增值税 75% 部分和消费税）增长幅度的 1:0.15，即两税每增长 1%，返还率增长 0.15%；对于所得税，安徽省政府根据《关于进一步调整和完善所得税收入分享改革方案的通知》（皖政〔2003〕105 号）规定，对市、县按基数返还。

总体来看，目前安徽省政府除所得税省级分享 15% 以外，省级政府不再与下级政府分享其他税种，省、市、县三级财政收入范围明确统一，财政收入分配关系清晰。

### 财政收入

**安徽省财政收入规模较大，上级补助收入逐年提高，财政实力很强**

安徽省财政收入规模较大，财政实力很强。2011 年～2014 年，安徽省财政收

入<sup>11</sup>分别为 4762.24 亿元、5150.47 亿元、6334.83 亿元和 6814.63 亿元，年均复合增长率为 14.87%，财政收入增速较快。

表 4：2011 年~2014 年安徽省财政收入构成情况

单位：亿元

项目	2011 年	2012 年	2013 年	2014 年
一般公共预算收入	1463.56	1792.72	2075.08	2218.44
其中：税收收入	1108.31	1305.09	1520.22	1692.52
非税收入	355.25	487.63	554.86	525.92
政府性基金收入	1517.27	1302.12	2105.11	2280.07
上级补助收入	1781.41	2055.63	2154.64	2316.12
其中：返还性收入	170.20	171.60	171.83	173.26
一般性转移支付收入	889.23	1049.29	1222.13	1340.09
专项转移支付收入	721.97	834.74	760.67	802.77
<b>财政收入</b>	<b>4762.24</b>	<b>5150.47</b>	<b>6334.83</b>	<b>6814.63</b>

资料来源：安徽省财政厅，东方金诚整理

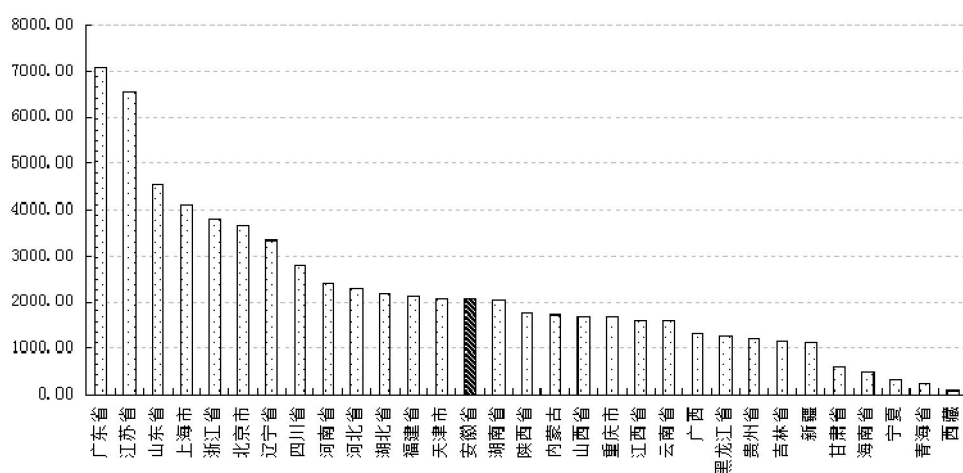
近年来安徽省一般公共预算收入保持稳定增长，一般公共预算收入在全国处于中游水平，但 2011 年以来同比增速逐年下降

近年来，安徽省一般公共预算收入保持增长，但增速有所下降。2011 年~2014 年，安徽省一般公共预算收入分别为 1463.56 亿元、1792.72 亿元、2075.08 亿元和 2218.44 亿元，同比分别增长 27.33%、22.49%、15.75%和 6.91%，增速持续下降；同期，安徽省一般公共预算收入占财政收入的比重分别为 30.73%、34.81%、32.76%和 32.55%。

2013 年，安徽省一般公共预算收入在全国 31 个省级行政区中排名第 14 位，与安徽省地区生产总值在全国各省级行政区中的排名位次相同。

图 7：2013 年全国 31 个省级行政区一般公共预算收入排名情况

单位：亿元



资料来源：《中国统计年鉴》（2014），东方金诚整理

<sup>11</sup> 财政收入=一般公共预算收入+上级补助收入+政府性基金收入，如无特殊说明报告中涉及的各项财政收入均为全口径收入。



安徽省一般公共预算收入主要由税收收入构成。2011年~2014年，安徽省税收收入分别为1108.31亿元、1305.09亿元、1520.22亿元和1692.52亿元，年均复合增长率为15.16%，占一般公共预算收入的比重分别为75.73%、72.80%、73.26%和76.29%。

从税收构成来看，营业税、增值税、企业所得税和个人所得税等四大主体税种近年来在安徽省税收收入中的占比均超过60%。

表5：2011年~2014年安徽省税收收入构成情况

单位：亿元，%

项目	2011年		2012年		2013年		2014年	
	金额	占比	金额	占比	金额	占比	金额	占比
税收收入	1108.31	100.00	1305.09	100.00	1520.22	100.00	1692.52	100.00
四大主体税种收入	737.16	66.51	847.16	64.91	960.66	63.20	1070.98	63.28
营业税	379.18	34.21	451.42	34.59	502.26	33.04	539.97	31.90
增值税	164.68	14.86	175.33	13.43	224.50	14.77	260.55	15.39
企业所得税	153.26	13.83	184.50	14.14	190.46	12.53	218.32	12.90
个人所得税	40.04	3.61	35.91	2.75	43.44	2.86	52.14	3.08

资料来源：安徽省财政厅，东方金诚整理

非税收入是安徽省一般公共预算收入的重要补充。2011年~2014年，安徽省非税收入分别为355.25亿元、487.63亿元、554.86亿元和525.92亿元，主要来自于行政事业性收费收入和国有资源（资产）有偿使用收入。

近年来，安徽省获得了中央财政较大的支持，上级补助收入较大；政府性基金收入是财政收入的重要组成部分，但政府性基金收入易受房地产市场波动等因素影响，未来存在一定的不确定性

2011年~2014年，安徽省上级补助收入分别为1781.41亿元、2055.63亿元、2154.64亿元和2316.12亿元，年均复合增长率为9.14%；同期，安徽省上级补助收入占财政收入的比重分别为37.41%、39.91%、34.01%和33.99%。

2011年~2014年，安徽省政府性基金收入分别为1517.27亿元、1302.12亿元、2105.11亿元和2280.07亿元，其中国有土地使用权出让收入占比分别为88.64%、84.81%、87.40%和89.12%。东方金诚关注到，安徽省政府性基金收入主要来自于国有土地使用权出让收入，易受房地产市场波动等因素影响，未来收入实现存在一定不确定性。

### 财政支出

安徽省财政支出规模不断扩大，以一般公共预算支出和政府性基金支出为主

近年来，安徽省财政支出规模不断扩大，以一般公共预算支出和政府性基金支出为主。2011年~2014年，安徽省财政支出<sup>12</sup>分别为4854.35亿元、5274.16亿元、6519.33亿元和7045.20亿元，年均复合增长率为13.22%，其中一般公共预算支出的占比分别为68.04%、75.10%、66.72%和66.20%。

<sup>12</sup> 财政支出=一般公共预算支出+上解上级支出+政府性基金支出。

表 6：2011 年~2014 年安徽省财政支出构成情况

单位：亿元

项目	2011 年	2012 年	2013 年	2014 年
一般公共预算支出	3302.99	3961.01	4349.69	4664.10
其中：一般公共服务	345.34	425.96	469.15	408.15
教育	564.71	717.94	736.59	743.07
社会保障和就业	392.98	459.19	533.64	575.82
医疗卫生	277.23	319.39	361.80	425.00
上解上级支出	19.37	21.58	23.96	23.71
政府性基金支出	1531.99	1291.57	2145.68	2357.39
<b>财政支出</b>	<b>4854.35</b>	<b>5274.16</b>	<b>6519.33</b>	<b>7045.20</b>

资料来源：安徽省财政厅，东方金诚整理

2011 年~2014 年，安徽省一般公共预算支出中刚性支出<sup>13</sup>占比分别为 47.84%、48.54%、48.31%和 46.14%。

受政府性基金收入波动影响，安徽省政府性基金支出有所波动。安徽省政府性基金支出主要用于城乡社区事务支出。2011 年~2014 年，安徽省政府性基金支出分别为 1531.99 亿元、1291.57 亿元、2145.68 亿元和 2357.39 亿元，其中城乡社区事务支出占比分别为 96.40%、94.17%、95.60%和 95.52%。

2011 年~2014 年，安徽省地方财政自给率<sup>14</sup>分别为 44.31%、45.26%、47.71%和 47.56%。

## 政府治理

**在皖江城市带承接产业转移示范区国家发展战略带动下，安徽省经济结构不断优化升级，战略性新兴产业发展壮大，重大战略规划执行情况较好**

2010 年 1 月 12 日，国务院正式批复《皖江城市带承接产业转移示范区规划》，安徽沿江城市带承接产业转移示范区<sup>15</sup>建设纳入国家发展战略，是我国批准设立的首个国家级承接产业转移示范区，主要负责承接长三角向中西部地区的产业转移和辐射，对安徽省构建现代产业体系，推进经济转型，加快地区经济发展具有重要意义。

近年来，安徽省针对自身发展特点，先后制定了《安徽省十二五发展规划》、《安徽省区域发展规划》、《安徽省现代服务业十二五发展规划》及《合芜蚌自主创新试验区十二五发展规划》等战略性发展规划，明确提出安徽省未来发展要不断优化投资结构，大力拓展消费需求，加快产业结构优化升级、改造提升传统产业、培育壮大战略性新兴产业，推动服务业加快发展，加强重大基础设施建设，做大做强中心城市。

十二五期间，安徽省政府按上述规划目标重点支持战略性新兴产业发展和集聚

<sup>13</sup> 刚性支出=一般公共服务支出+教育支出+社会保障和就业支出+医疗卫生支出。

<sup>14</sup> 地方财政自给率=一般公共预算收入/一般公共预算支出\*100%。

<sup>15</sup> 皖江城市带承接产业转移示范区规划范围为安徽省长江流域，成员包括合肥市、芜湖市、马鞍山市、铜陵市、安庆市、池州市、滁州市、宣城市和六安市（金安区、舒城县）共九市，共 59 个县（市、区），辐射安徽省，对接长三角地区。

试点、引导各市主导产业加快发展、落实固定资产加速折旧和技术先进型服务企业发展等企业所得税政策，支持企业加快设备更新和科技研发创新。目前，安徽省在皖江城市带承接产业转移示范区国家发展战略带动下，经济结构不断优化升级，战略性新兴产业发展壮大，重大战略规划执行情况较好。

**安徽省政府信息公开规范，政府信息透明度较高，政府债务管理较为规范**

从政府信息透明度来看，安徽省政府信息披露水平总体较好，能够根据《中华人民共和国政府信息公开条例》（以下简称《条例》）的规定，较为及时地披露相关政务信息。

在政府信息公开形式方面，安徽省主要采取网站公开、新闻发布会、政府公报等形式。目前，安徽省政府工作报告、国民经济和社会发展统计公报和财政预算执行情况等相关信息均已在安徽省政府公开网站上公开披露，政府信息披露及时充分，政府透明度较高<sup>16</sup>。

针对债务管理制度建设，安徽省政府制定了《关于进一步加强政府性债务管理的意见》（皖政[2013]48号）等相关制度和办法，通过风险预警监测、政府融资平台公司管理等方式，明确了债务管理细节。同时，安徽省内合肥、芜湖、马鞍山等市及含山县等县（区）也相继制定了政府性债务管理的政策制度，形成了安徽省政府性债务管理政策制度体系框架。

**政府债务及偿债能力**

**安徽省政府性债务以负有偿还责任的债务为主，主要为银行贷款，债务资金主要用于基础设施和公益性项目建设**

根据2014年1月25日安徽省审计厅公布的《安徽省政府性债务审计结果》，截至2013年6月末，安徽省各级政府负有偿还责任的债务为3077.26亿元，负有担保责任的债务为601.20亿元，可能承担一定救助责任的债务为1618.86亿元。安徽省政府性债务主要集中于市级和县级，省本级债务占比较低，且各级政府债务均以负有偿还责任的债务为主。截至2013年6月末，安徽省省级、市级、县级、乡镇政府负有偿还责任的债务余额分别为279.85亿元、1614.28亿元、1101.42亿元和81.71亿元。

**表 7：安徽省政府性债务规模情况**

单位：亿元

时间节点	负有偿还责任的债务	负有担保责任的债务	可能承担一定救助责任的债务
2012 年末	2559.86	565.29	1362.83
2013 年 6 月末	3077.26	601.20	1618.86

资料来源：安徽省政府性债务审计结果（2014年1月25日公告），东方金诚整理

按各项债务的举债主体划分，安徽省政府性债务主要由融资平台公司、政府部门和机构、经费补助事业单位构成。从债务的资金来源来看，截至2013年6月末，

<sup>16</sup> 根据中国社会科学院发布的《2014年法治蓝皮书》中的《中国政府透明度指数报告》，2013年安徽省政府信息透明度在全国31个省级政府中排名第2位。

安徽省政府性债务主要来自于银行贷款、发行债券和 BT。其中发行债券中地方政府债券的比重最高，其次为地方政府融资平台发行的企业债券，占比分别为 59.59% 和 40.41%。

表 8：截至 2013 年 6 月末安徽省政府性债务举借主体情况

单位：亿元

举债主体类别	政府负有偿还责任的债务	政府负有担保责任的债务	政府可能承担一定救助责任的债务
融资平台公司	1460.48	412.87	1333.38
政府部门和机构	1059.17	100.11	0.00
经费补助事业单位	267.17	25.70	178.28
国有独资或控股企业（不含融资平台公司）	167.36	52.85	101.48
自收自支事业单位	92.26	1.52	2.23
其他单位	26.28	7.18	0.00
公用事业单位	4.54	0.97	3.49
<b>合计</b>	<b>3077.26</b>	<b>601.20</b>	<b>1618.86</b>

资料来源：安徽省政府性债务审计结果（2014 年 1 月 25 日公告），东方金诚整理

安徽省政府性债务资金主要用于基础设施建设和公益性项目，其中市政建设、保障性住房、土地收储、交通运输设施建设、科教文卫、生态建设和环境保护、农林水利建设等基础性、公益性项目的支出为 2406.51 亿元，占政府性债务资金投向的 87.53%。

表 9：截至 2013 年 6 月末安徽省政府性债务余额支出投向情况

单位：亿元

科目	政府负有偿还责任的债务	政府负有担保责任的债务	政府可能承担一定救助责任的债务
市政建设	1056.18	238.87	620.46
土地收储	343.09	38.70	167.28
交通运输设施建设	297.14	10.89	18.32
保障性住房	285.26	75.88	99.57
农林水利建设	179.33	54.92	165.65
科教文卫	150.82	52.03	96.21
生态建设和环境保护	94.69	6.52	22.35
工业和能源	16.38	19.06	16.19
其他	326.54	61.17	256.39
<b>合计</b>	<b>2749.43</b>	<b>558.04</b>	<b>1462.42</b>

资料来源：安徽省政府性债务审计结果（2014 年 1 月 25 日公告），东方金诚整理

截至 2012 年末，安徽省政府总债务率为 52.96%，在全国处于较低水平；债务期限结构较为合理，集中性偿付压力较小

从债务率来看，截至 2012 年末，安徽省政府负有偿还责任的债务率为 44.65%，若按 2007 年以来各年度安徽省政府负有担保责任的债务和可能承担一定救助责任的债务当年偿还本金中由财政资金实际偿还的最高比例折算后，总债务率为 52.96%，仅高于甘肃省（46.99%）、河南省（48.01%）、宁夏回族自治区（50.48%）

和山西省（52.55%），在全国 31 个省级行政区地方政府中排名倒数第五位，处于较低水平。

表 10：截至 2013 年 6 月末安徽省政府性债务余额未来偿债情况

单位：亿元、%

年份	政府负有偿还责任的债务		政府负有担保责任的债务		政府可能承担一定救助责任的债务	
	金额	比重	金额	比重	金额	比重
2015 年	598.38	19.45	90.79	15.10	276.99	17.11
2016 年	417.81	13.58	72.69	12.09	331.59	20.48
2017 年	250.40	8.14	88.28	14.68	184.59	11.40
2018 年及以后	574.20	18.65	227.95	37.92	329.80	20.37
合计	3077.26	100.00	601.20	100.00	1618.86	100.00

资料来源：安徽省政府性债务审计结果（2014 年 1 月 25 日公告），东方金诚整理

从债务未来偿还期限来看，安徽省政府性债务未来三年的偿还规模较为均衡，集中偿付压力较小。2015 年~2017 年，安徽省政府负有偿还责任的债务到期金额分别为 598.38 亿元、417.81 亿元和 250.40 亿元。

逾期债务率方面，截至 2012 年末，安徽省政府负有偿还责任债务除去应付未付款项形成的逾期债务后，逾期债务率<sup>17</sup>为 2.44%，高于各省级行政区 2.07% 的平均水平；政府负有担保责任的债务逾期负债率为 1.00%，低于各省级行政区 2.13% 的平均水平；可能承担一定救助责任的债务的逾期债务率为 3.17%，低于各省级行政区 4.09% 的平均水平。

**安徽省政府可偿债资金主要来自于一般公共预算收入、政府性基金收入及上级补助收入，可用于偿债资金规模很大且增速较快，总体债务风险可控**

从偿债资金来看，安徽省政府可用于偿还政府性债务的资金主要来自于一般公共预算收入、政府性基金收入和上级补助收入。2011 年~2014 年，安徽省政府可用于偿债资金分别为 4762.24 亿元、5150.47 亿元、6334.83 亿元和 6814.63 亿元，年均复合增长率为 14.87%，规模很大且增速较快。

考虑到安徽省工业对经济增长的带动作用较为明显，经济发展潜力较大，未来安徽省财政收入仍将保持较高的增长水平。此外，安徽省优质国有资产较多，省属国有企业运营较好，地方政府拥有固定资产、土地、自然资源等可变现资产较多，也为安徽省财政收入和可偿债资金提供了保障。安徽省省属企业 2014 年末资产总额为 11450.8 亿元，同比增长 10.0%；所有者权益总额达到 3902.7 亿元，同比增长 12.4%；2014 年实现营业收入 6478.1 亿元，略高于上年水平；实现利润总额 269.1 亿元，同比下降 3.2%。2014 年，安徽省 30 户省属企业中，有 24 户实现盈利，10 户入选 2014 年中国企业 500 强；淮南矿业集团以资产总额 1469.8 亿元、铜陵有色集团以营业收入 1381.0 亿元、海螺集团以利润总额 151.9 亿元分列省属企业 3 项指标首位。

鉴于安徽省政府可偿债资金规模很大，东方金诚认为安徽省政府偿债能力极强，总体债务风险可控。

<sup>17</sup> 逾期债务率为年末逾期债务余额占年末余额的比重，是反映到期不能偿还债务所占比重的指标。

## 本批债券偿还能力

**安徽省政府发行的本批债券纳入安徽省一般公共预算管理，安徽省一般公共预算收入对本批债券的保障程度很高**

安徽省政府发行的本批债券偿债资金纳入安徽省一般公共预算管理，以一般公共预算收入作为主要偿债来源。

本批债券计划发行总额为 252.87 亿元，2011 年~2014 年，安徽省一般公共预算收入分别为本批债券计划发行总额的 5.79 倍、7.09 倍、8.21 倍和 8.77 倍。综合来看，安徽省一般公共预算收入对本批债券本息偿还的保障程度很高。

**表 11：本批债券偿还保障情况**

单位：亿元、%

项目	2011 年	2012 年	2013 年	2014 年
一般公共预算收入	1463.56	1792.72	2075.08	2218.44
上级补助收入	1781.41	2055.63	2154.64	2316.12
刚性支出	1580.26	1922.48	2101.18	2152.05
一般公共预算收入/本批债券计划发行总额	5.79	7.09	8.21	8.77

资料来源：安徽省财政厅，东方金诚整理

## 结论

安徽省拥有承东启西、连接南北的区位优势，旅游、矿产科教等资源丰富，为地区经济发展提供了有利条件；安徽省经济总量处于全国中游水平，近年来经济持续快速增长，综合经济实力很强；安徽省经济以第二产业为主要支柱，材料、汽车及零部件制造、能源、农副产业深加工、化工及专用装备制造等传统优势产业不断优化，高新技术产业发展较快；近年来，安徽省财政收入保持平稳增长，财政实力很强；安徽省政府的战略规划执行效果良好，政府透明度较高，政府债务管理较为规范；安徽省政府总债务率较低，总体债务风险可控；本批债券偿债资金纳入安徽省一般公共预算管理，一般公共预算收入对本批债券的保障程度很高。

同时东方金诚也关注到，安徽省各地级市间的区域经济发展水平存在一定的不平衡；安徽省第三产业发展相对滞后，对经济发展的贡献度相对较低；安徽省财政收入对上级补助收入的依赖较大；近年来，安徽省以国有土地使用权出让收入为主的政府性基金收入易受到房地产市场波动等因素影响，未来存在一定不确定性。

东方金诚评定 2015 年第二批安徽省政府一般债券信用等级为 AAA，该级别反映了安徽省政府偿还一般债券的能力极强，基本不受不利经济环境的影响，违约风险极低。

## 附件一：地方政府一般债券信用等级符号及定义

根据财政部 2015 年 3 月发布的《关于做好 2015 年地方政府一般债券发行工作的通知》（财库[2015]68 号），地方政府债券信用评级等级划分为三等九级，符号表示为：AAA、AA、A、BBB、BB、B、CCC、CC、C。其中，AAA 级可用“-”符号进行微调，表示信用等级略低于本等级；AA 级至 B 级可用“+”或“-”符号进行微调，表示信用等级略高于或低于本等级。符号含义如下：

符号	定 义
AAA	偿还债务的能力极强，基本不受不利经济环境的影响，违约风险极低；
AA	偿还债务的能力很强，受不利经济环境的影响不大，违约风险很低；
A	偿还债务能力较强，较易受不利经济环境的影响，违约风险较低；
BBB	偿还债务能力一般，受不利经济环境影响较大，违约风险一般；
BB	偿还债务能力较弱，受不利经济环境影响很大，违约风险较高；
B	偿还债务的能力较大地依赖于良好的经济环境，违约风险很高；
CCC	偿还债务的能力极度依赖于良好的经济环境，违约风险极高；
CC	基本不能偿还债务；
C	不能偿还债务。

附件二：安徽省主要经济、财政及债务数据

项目	2012 年	2013 年	2014 年
地区生产总值（亿元）	17212.05	19038.87	20848.80
同比增速（%）	12.1	10.4	9.2
人均地区生产总值（元）	28792	31684	34427
工业增加值（亿元）	8025.84	8928.02	9581.40
固定资产投资（亿元）	15054.95	18251.12	21256.30
社会消费品零售总额（亿元）	5685.60	6481.40	7320.80
进出口总额（亿美元）	393.25	456.30	492.70
三次产业结构	12.7:54.6:32.7	12.3:54.7:33.0	11.5:53.7:34.8
常住人口（万人）	5988.0	6029.8	6082.9
城镇居民人均可支配收入（元）	21024	23114	24839
一般公共预算收入（亿元）	1792.72	2075.08	2218.44
上级补助收入（亿元）	2055.63	2154.64	2316.14
政府性基金收入（亿元）	1302.12	2105.11	2280.07
一般公共预算支出（亿元）	3961.01	4349.69	4664.10
项目	2012 年末	2013 年 6 月末	2014 年末
负有偿还责任债务余额（亿元）	2559.86	3077.26	-
负有偿还责任债务的债务率（%）	44.65	-	-
负有偿还责任债务的逾期率（%）	2.44	-	-



## 关于 2015 年第二批安徽省政府一般债券 信用评级跟踪评级安排

根据主管部门有关规定和东方金诚国际信用评估有限公司（以下简称“东方金诚”）的评级业务管理制度，东方金诚将在 2015 年第二批安徽省政府一般债券存续期内进行定期跟踪评级和不定期跟踪评级。

安徽省人民政府应按东方金诚跟踪评级资料清单的要求，提供安徽省地区经济、地方财政以及其他相关资料。若 2015 年第二批安徽省政府一般债券信用等级存续期内发生可能对信用等级产生较大影响的重大事件，安徽省人民政府应及时通知东方金诚并提供有关资料。

东方金诚将密切关注安徽省地区经济、地方财政运行状况及相关信息，如发现 2015 年第二批安徽省政府一般债券存续期内出现可能对信用等级产生较大影响的重大事件时，东方金诚将及时评估其对信用等级产生的影响，确认调整或不调整债券信用等级。

如安徽省人民政府不能及时提供上述跟踪评级资料及情况，东方金诚将根据有关情况进行分析，必要时可撤销信用等级，直至安徽省人民政府提供相关资料。

东方金诚的跟踪评级报告及评级结果将按监管部门要求进行披露。

东方金诚国际信用评估有限公司

2015 年 8 月 13 日



地址：北京市西城区德胜门外大街83号德胜国际中心B座7层

邮编：100088

电话：010-62299800

传真：65660988

网址：[www.dfratings.com](http://www.dfratings.com)

Address: 7/F, B tower Desheng International Center Building, 83

Deshengmenwai Street, Xicheng District, Beijing China

Postcode: 100088

Tel: 010-62299800

Fax: 65660988

[Http://www.dfratings.com](http://www.dfratings.com)

